

기관평가인증을 위한

# 한국체육대학교 자체진단평가보고서

2012년 9월 28일



**한국체육대학교**  
KOREA NATIONAL SPORT UNIVERSITY



기관평가인증을 위한

# 한국체육대학교 자체진단평가보고서

2012년 9월 28일

본 보고서는 자체진단평가결과에 따라 정확하게 작성되었으며, 보고서에는 사실과 다른 내용이나  
고의적인 오류가 포함되지 아니하였음을 확인합니다.

\* 확 인 자 \*

한 국 체 육 대 학 교 총 장 김 종 욱 (인)

## 자 체 평 가 기 획 위 원 회

소 속	직 위(급)	성 명	담당 업무
기 획 처	기 획 처 장	조 정 호	위 원 장
대 학 원	대 학 원 장	장 경 태	위 원
사 회 체 육 대 학 원	사 회 체 육 대 학 원 장	정 형 균	"
교 학 처	교 학 처 장	류 지 선	"
스 포 츠 과 학 대 학	스 포 츠 과 학 대 학 장	장 갑 석	"
생 활 체 육 대 학	생 활 체 육 대 학 장	김 동 민	"
사 무 국	사 무 국 장	김 선 호	"
학 술 정 보 원	학 술 정 보 원 장	김 복 주	"
평 생 교 육 원	평 생 교 육 원 장	이 정 수	"
생 활 관	생 활 관 장	안 효 작	"
종 합 인 력 개 발 원	종 합 인 력 개 발 원 장	최 관 용	"
체 육 과 학 연 구 소	체 육 과 학 연 구 소 장	이 미 숙	"
기 획 처	기 획 과 장	황 의 광	간 사

## 자 체 평 가 연 구 위 원 회

소 속	직위(급)	성 명	작성 분야	비 고
체 육 학 과	교 수	김 복 주	총 괄	위 원 장
교 양 교 직 과 정 부	조 교 수	박 호 근	5영역(대학재정 및 경영)	부위원장
교 양 교 직 과 정 부	조 교 수	김 소 영	2영역(교육)	위 원
체 육 학 과	조 교 수	박 상 균	대학특성화	"
노 인 체 육 복 지 학 과	조 교 수	김 효 정	3영역(대학구성원)	"
체 육 학 과	조 교 수	이 도 연	1영역(대학사명 및 교육목표)	"
노 인 체 육 복 지 학 과	조 교 수	김 예 성	4·6영역(교육시설, 사회봉사)	"
기 획 처	대외협력팀장	박 형 석		간 사

한국체육대학교는 스포츠를 통한 국위선양을 목적으로 1976년 12월 30일 「국립학교 설치령」(대통령령 제 8322호)에 의거 설립된 이후로 국제 수준의 우수한 엘리트 선수 육성과 지도자 양성에 힘써온 국내 유일의 국립 종합체육대학입니다.

우리 대학은 개교 이래, 비인기 종목의 경기력 향상을 위해 과학적인 스포츠 훈련 방법을 개발하고 실전에 강한 체계적이고 실용적인 훈련으로 대한민국 체육 스포츠의 역사를 다시 쓰는 빛나는 전통을 세워왔습니다.

우리 대학 출신 선수들은 역대 올림픽에서 우리나라가 획득한 메달의 30% 이상을 차지하는 놀라운 성과를 거두며, 올림픽을 비롯한 주요 세계선수권대회에서 대한민국의 위상을 드높이는 가운데 국민들에게 감동과 희망을 선사해왔습니다.

최근 우리 대학은 생활체육 분야에서도 새로운 역할을 담당하기 시작했습니다. 국민들의 건강을 증진함으로써 삶의 질을 향상시키고, 건전한 스포츠 문화의 기반을 조성하기 위해 우리 대학은 사회체육 지도자를 양성하는 중추적인 전문기관으로 거듭나고 있습니다.

스포츠가 한 국가의 위상을 상징하는 현대사회에서, 우리 대학은 체육 스포츠의 선진화를 위하여 힘찬 발걸음을 내딛고 있습니다. 한국체육대학교가 개교한 지 35주년이 지나고 있습니다. 그동안 우리 대학은 대학의 특성화를 위한 발전계획 수립과 자체평가 및 외부평가를 통해서 본 대학의 설립목적을 실현하기 위해 부단히 노력해 왔습니다.

이번에 발간하게 된 『기관평가 인증을 위한 한국체육대학교 자체진단평가보고서』 역시 그 노력의 일환이며, 본 보고서는 한국대학평가원이 제시한 기준에 따라 성실하게 작성하였습니다.

이번 평가 결과를 바탕으로 하여 우리 대학은 앞으로도 국민에게 감동과 희망을 주기 위해 더욱 노력하겠습니다. 우리 한국체육대학교는 세계 최고의 엘리트 선수를 체계적으로 육성함으로써 올림픽을 비롯한 각종 국제경기에서 우수한 성적으로 국위 선양에 힘쓰고, 국민들에게는 도전과 모험을 통한 인간승리의 감동을 주며, 생활체육 활성화와 학교체육 정상화에 기여하는 세계적인 체육종합대학으로 발돋움해 나갈 것을 약속드립니다.

감사합니다.

2012년 9월 28일

한국체육대학교 총장 김 종 욱





# CONTENTS

기관평가인증을 위한 한국체육대학교 자체진단평가보고서

## I 머리말

### 제 I 장. 서론 ..... 1

1. 자체진단평가의 목적 ..... 3
2. 자체진단평가의 내용과 방법 ..... 3
3. 자체진단평가 추진 일정 ..... 5

### 제 II 장. 대학 개황 ..... 7

1. 교육이념·교훈·교육목적·교육목표 ..... 9
2. 대학 연혁 ..... 10
3. 행정조직과 기구표 ..... 12
4. 교직원 현황 ..... 15
5. 학생 현황 ..... 15
6. 교육시설 현황 ..... 16
7. 재정 현황 ..... 18
8. 교육과정의 편성과 특색 ..... 18

### 제 IV 장. 종합 및 논의 ..... 21

1. 대학사명 및 발전계획 ..... 23
2. 교육 ..... 24
3. 대학 구성원 ..... 25
4. 교육시설 ..... 26
5. 대학 재정 및 경영 ..... 27
6. 사회봉사 ..... 28
7. 자체진단평가 종합 ..... 29

## Ⅰ 표 차례

<표 I-2-1>	2012년도 자체 종합평가지표 .....	3
<표 I-3-1>	자체평가 추진 일정 .....	5
<표 II-3-1>	주요 보직자 현황 .....	14
<표 II-4-1>	교직원 정·현원 .....	15
<표 II-5-1>	학과 학생 현황 .....	15
<표 II-6-1>	건축물 현황 .....	16
<표 II-6-2>	체육시설 현황 .....	17
<표 II-7-1>	2009 ~ 2012년도 재정현황 .....	18
<표 IV-7-1>	자체진단평가 종합 .....	29



---

## Ⅱ 그림 차례

[그림 Ⅱ-3-1]	교육·행정조직과 기구 .....	13
[그림 Ⅱ-8-1]	한국체육대학교 교육과정 구축의 기본 방향 .....	19

# 제 I 장 서론

- 1 | 자체진단평가의 목적
- 2 | 자체진단평가의 내용과 방법
- 3 | 자체진단평가 추진 일정





## 1 자체진단평가의 목적

- 전문 체육인재 양성을 통한 국위 선양이라는 특수 목적을 가지고 설립된 한국체육대학교가 개교한 지 35년여의 시간이 경과하였음. 그동안 한국체육대학교는 개교 이래 국가로부터 부여받은 역사적 사명과 사회적 소임을 다하고자 지속적으로 노력을 기울여 왔으며, 그 결과 올림픽경기에서 한국선수들이 획득한 메달 수의 33.3%를 본교 출신 선수들이 획득함으로써 국민들에게 자부심과 긍지를 고취해 왔음.
- 이번에 실시한 자체평가는 한국체육대학교가 이룩한 그간의 성과를 객관적으로 성찰함으로써, 현재를 냉정하고 차분하게 진단하고 보다 발전된 미래로 새롭게 도약하기 위한 목적으로 실시되었음. 이를 통해 글로벌 시대를 준비하는 미래의 체육인·체육지도자를 양성하기 위한 도약과 발전의 계기가 될 것으로 기대 함.
- 자체평가의 구체적인 목표는 다음과 같음.
  - ① 대학이 설정한 교육목표의 달성도와 추진 실적의 점검
  - ② 대학의 발전 및 특성화 계획의 이행 여부와 개선 방안
  - ③ 교육목표 달성을 위한 대학 자원의 할당 및 효율성 분석
  - ④ 대학 발전 및 대외 경쟁력 제고를 위한 정책 우선순위 결정의 기초자료 산출
  - ⑤ 대학의 질 관리를 통한 교육 및 연구 역량의 강화와 사회적 공공성의 제고

## 2 자체진단평가의 내용과 방법

- 이번에 실시하는 자체평가는 6개 평가영역, 17개 평가부문, 그리고 6개의 필수평가준거를 포함하여 총 53개의 평가준거로 구성되었음.

〈표 I -2-1〉 2012년도 자체 종합평가지표

영역	부문	평가준거	비고
1. 대학 사명 및 발전 계획	1.1 대학사명 및 교육목표	1.1.1 교육목표	
	1.2 발전계획 및 특성화	1.2.1 발전계획 및 특성화 계획의 수립	
		1.2.2 발전계획 및 특성화 계획의 평가	
	1.3 자체평가	1.3.1 자체평가 수행	
2. 교육	2.1 교육과정	2.1.1 교육과정과 교육목표	
		2.1.2 교양교육과정의 편성·운영	
		2.1.3 전공교육과정의 편성·운영	
		2.1.4 실험·실습·실기 교육	
		2.1.5 스포츠산업 현장의 요구에 기반한 교육과정 편성 운영	
		2.1.6 국내·외 대학과의 학점교류	
		2.1.7 교육과정위원회의 조직 및 운영	
	2.2 교수·학습	2.2.1 수업규모	
		2.2.2 교수·학습 개선을 위한 조직 및 예산	
		2.2.3 교수·학습 개선 노력	

영역	부문	평가준거	비고
	2.3 학사관리	2.3.1 학사관리 규정	
		2.3.2 성적관리	
		2.3.3 수업평가	
		2.3.4 성적우수자 및 학사경고자에 대한 조치	
	2.4 교육성과	2.4.1 졸업생의 취업률	
		2.4.2 교육만족도	
3. 대학 구성원	3.1 교수	3.1.1 전임교원 확보율	필수평가준거
		3.1.2 교원 임용의 절차와 방법	
		3.1.3 비전임교원의 활용	
		3.1.4 교수업적평가제도의 운영	
		3.1.5 교원의 교육 및 연구활동의 지원	
		3.1.6 시간강사의 처우 및 복지	
		3.1.7 교수의 연구실적 및 연구비	
		3.1.8 지식 및 기술의 사회와 산업에 대한 기여도	
	3.2 직원	3.2.1 직원 규모	
		3.2.2 직원 인사제도의 운영	
		3.2.3 직원의 전문성 개발 및 복지	
	3.3 학생	3.3.1 학생 선발 절차 및 방법	
		3.3.2 정원내 신입생 충원율	필수평가준거
		3.3.3 정원내 재학생 충원율	필수평가준거
		3.3.4 학생상담체제 구축 및 운영	
4. 교육 시설	4.1 교육기본시설	4.1.1 교사 확보율	필수평가준거
		4.1.2 강의실 확보율	
		4.1.3 실험·실습실 확보율	
		4.1.4 실험·실습 기자재 구비 정도	
	4.2 교육지원시설	4.2.1 기숙사 확보 현황	
		4.2.2 학생 복지시설	
		4.2.3 장애학생 지원시설	
	4.3 도서관	4.3.1 도서관 운영	
5. 대학 재정 및 경영	5.1 재정 확보	5.1.1 재정 운영 계획 수립	
		5.1.2 세입 중 등록금 비율	
		5.1.4-1 세입중 기부금 비율(국공립대)	
	5.2 재정 편성 및 집행	5.2.1 예산편성 절차와 방법	
		5.2.2 교육비 환원율	필수평가준거
		5.2.3 장학금 비율	필수평가준거
	5.3 감사	5.3.1 감사제도	
5.3.2 감사결과 활용			
6. 사회봉사	6.1 사회봉사	6.1.1 사회봉사 정책	
		6.1.2 사회봉사 활동 실적 및 지원	
평가영역 : 6개	평가부문 : 17개	평가준거 : 53개(6개 필수평가준거 포함)	

주: 볼드체는 우리 대학의 사정에 맞게 평가지표를 수정한 것임.

- 자체평가 방법은 한국대학평가원에서 제시한 평가지표에 따라 정량, 정성 평가를 실시하였음.

### 3 자체진단평가 추진 일정

○ 자체평가 추진 일정은 다음과 같음.

〈표 I-3-1〉 자체평가 추진 일정

시 기	추진 사항	비 고
2012. 3	① 2012.3.16 대학평가인증제 추진 연구위원회 구성 운영계획 및 회의 개최 ② 2012.3.26 대학기관평가인증 대체추가모형 및 특성화평가 신청서 제출	
2012. 4	① 2012.4.2 대학기관평가인증제 추진 연구위원회 개최 ② 2012.4.12 대학기관평가인증제 추진 연구위원회 회의 및 대체준거 변경 요청 ③ 2012.4.27 대학기관평가인증 대안모형 확정 받음	
2012. 5	① 2012.5.3 대학기관평가인증제 추진 향후 주요일정 논의 ② 2012.5.7 대학기관평가인증제 추진 연구위원 변경 ③ 2012.5.27 대학기관평가인증제 관련 자료 부서에 제출 요청 ④ 2012.5.30 대학기관평가인증 신청대학 담당자 워크숍	
2012. 6~ 2012. 8	① 2012.6.8 대학기관평가인증제 각 부서 실무자와 협의 ② 2012.6~2012.8 평가준거별 근거자료 수합 및 보고서 작성 ③ 2012.8.22 대학기관평가인증제 추진 연구위원장 변경	
2012. 9.	① 2012.9.7 자체진단평가보고서 영역별 내용 검토 수정(1차) ② 2012.9.14 자체진단평가보고서 영역별 내용 검토 수정(2차) ③ 2012.9.20 자체진단평가보고서 영역별 내용 검토 수정(3차) ④ 2012.9.24 자체진단평가보고서(안) 평가기획위원회 보고 ⑤ 2012.9.25~9.26 자체진단평가보고서 오타 및 문구 수정 ⑥ 2012.9.28 자체진단평가보고서 한국대학교육협의회 제출	



## 제Ⅱ장 대학 개황

- 1 | 교육이념·교훈·교육목적·교육목표
- 2 | 대학 연혁
- 3 | 행정조직과 기구표
- 4 | 교직원 현황
- 5 | 학생 현황
- 6 | 교육시설 현황
- 7 | 재정 현황
- 8 | 교육과정 편성과 특색







## 1 교육이념·교훈·교육목적·교육목표

### 1.1 교육이념

체육 지식을 연마하고 스포츠 문화의 창달과 사회적 확산을 통해 민족과 인류의 삶의 질 향상에 공헌한다.

### 1.2 교훈

- 진리(眞理), 봉사(奉仕), 창조(創造)

### 1.3 교육 목적

본 대학교는 우리나라의 교육이념 아래 체육·스포츠의 발전을 이루고 뛰어난 경기력을 꾸준히 연마하며, 민족과 인류의 삶의 질을 높이는데 이바지하면서 인격을 도야하고 민주 시민적 자질을 갖추게 하며, 심오한 학문의 이론과 그 응용방법을 교수·연구하여 자신의 삶을 건실하게 영위하고 가정·국가·세계 공동체의 구성원으로서의 역할과 책임을 다하는 역량을 갖춘 지도적 인재를 양성함을 교육목적으로 한다.

### 1.4 교육목표

- 교육 목적을 이루기 위하여 다음과 같은 교육목표를 설정하였음.
  - (1) 스스로의 생각과 말과 행동을 엄격히 다스리며 민주적 가치를 존중하고 이를 실천하는 인간을 기른다.
  - (2) 진리를 사랑하는 마음으로 지식과 기술을 갈고 닦게 하며 도덕성을 바탕으로 이를 활용하는 지성적인 인간을 기른다.
  - (3) 끊임없는 노력으로 경기력과 경기지도력을 연마하며 국가와 세계 스포츠를 이끌어 갈 뛰어난 경기인·경기지도자를 육성한다.
  - (4) 전공영역에서 끊임없이 연찬하게 하며 여기에서 이룩한 결실을 가족·민족·인류 공동체의 복리 증진에 이바지하는 봉사적인 인간이 되게 한다.
  - (5) 자아를 가꾸고 스스로 정한 삶의 목표를 향해 정진하며 자기 생활을 건강하고 합리적으로 이끌어 갈 수 있는 생활인을 기른다.
  - (6) 사회의 규범을 잘 지키고 공동체 구성원으로서의 역할과 책임을 다하며 새로운 생각으로 사회 발전을 이끌어 가는 사회적·창조적인 인간을 기른다.

## 2 대학 연혁

- 우리 대학은 1977년 3월 19일 국제 수준의 엘리트선수 육성과 우수한 체육지도자 양성이라는 시대적·국가적 요청에 따라 체육학과(1개학과 14개 종목) 120명을 선발하여 구) 서울공과대학의 임시 교사에서 국내 최초의 국립체육대학으로 개교하였음. 그 후 1978년 8월 공릉동 신 교사 이전을 거쳐, 1985년 8월에 현재의 송파 교정으로 신축·이전하였으며, 1993년 3월에 대학교육 및 행정체제를 종합대학의 기틀로 마련하기 위하여 ‘한국체육대학’에서 ‘한국체육대학교’로 교명이 변경되었음.
- 2012년 현재, 2개 대학 9개학과와 3개 대학원의 석·박사과정에 재학생 2,900여명, 교직원 250여명이 21세기 우리나라 체육·스포츠 문화를 선도할 인재 양성과 체육의 학문적 발전 및 생활체육의 저변확대를 위하여 혼신의 노력을 경주하고 있음.
- 우리 대학의 주요 연혁은 다음과 같음.

### [주요 연혁]

---

1976.12.30.	국립학교 설치령(대통령령 제 8322호)에 의거 설립.
1977. 3. 7.	초대 학장 류근석 박사 취임.
1977. 3.19.	서울특별시 노원구 공릉동 172번지에서 체육학과 1개과(480명)로 개교.
1980. 9.15.	제2대 학장 박철빈 박사 취임.
1982. 3. 1.	문교부 대학1041-1710(1981.11.25)에 의거 대학원(체육학과 석사과정) 설치.
1983. 3. 1.	문교부 대학1041-2065(1982.10.5)에 의거 경기지도과 신설.
1984. 9.27.	제3대 학장 박철빈 박사 취임.
1985. 8.30.	서울특별시 노원구 공릉동 223-19에서 현 위치로 캠퍼스 이전.
1987. 3. 1.	문교부 대학25413-1548(1986.11.29)에 의거 대학원(체육학과 박사과정) 설치.
1988. 3. 1.	문교부 대학25413-1330(1987.10.23)에 의거 사회체육과 신설.
1988.12. 2.	제4대 학장 정동구 박사 취임.
1991. 3. 1.	문교부 대학25413-1132(1990.11.8)에 의거 사회체육대학원(생활체육학과 석사과정) 설치.
1992. 3. 1.	교육부 대학25413-1841(1991.10.22)에 의거 사회체육과(야간) 신설.
1992.12. 2.	제5대 학장 송석영 박사 취임.
1993. 3. 1.	국립학교설치령(대통령령 제13854호) 개정에 의거 ‘한국체육대학교’로 교명 변경.
1993. 9. 3.	체육학과(야간) 신설.
1994. 3. 1.	교육부 대학85413-1816(1993.9.3)에 의거 사회체육대학원(건강관리학과 석사과정) 설치.
1995. 3. 1.	교육부 대행12100-1772(1994.9.5)에 의거 건강관리학과(야간) 신설. 안전관리학과(야간) 신설.

---

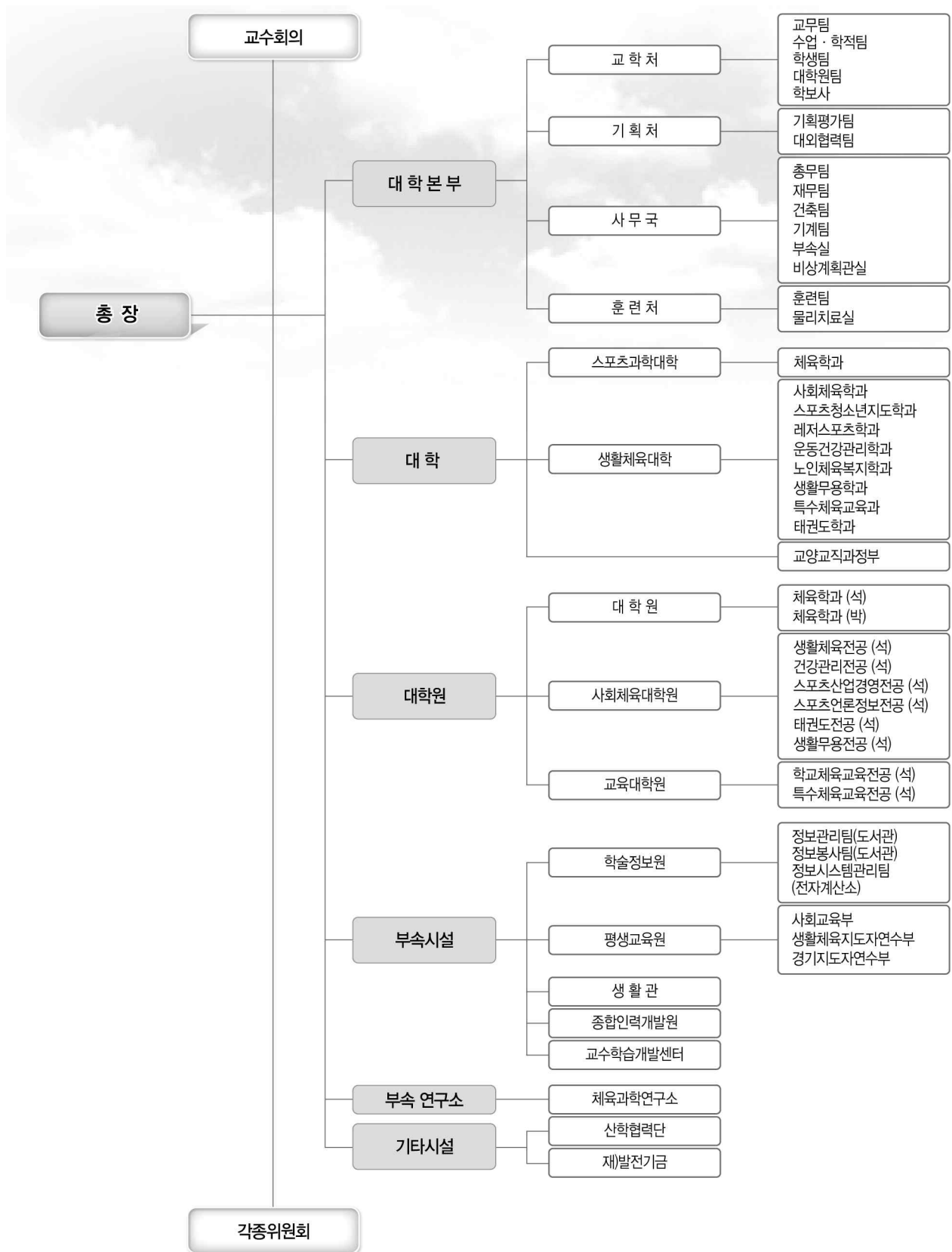
- 
1995. 1. 27. 초대 총장 송석영 박사 취임.
1996. 3. 1. 교육부 대행12110-2338('95.10.4)에 의거 무용학과(야간) 신설 20명
- 1996.12. 2. 제2대 총장 이상철 박사 취임.
1997. 3. 1. 교육부 대행 12110-378('96. 10.24)에 의거 태권도학과(야간) 신설 50명.
1998. 3. 1. 교육부 대학 81413-1284('97. 11. 5)에 의거 청소년지도학과(야간) 40명 신설.  
특수체육학과(야간) 30명 신설.
1999. 3. 1. 교육부 대제 81413-526('97. 10. 19)에 의거 체육학과(야간)폐과 무용학과, 청소년지도학과, 특수체육학과 야간에서 주간으로 전환.
2000. 3. 1. 교육부 교양 81413-37('99. 11. 19)에 의거 교육대학원 설치인가(정원 60명)  
교육학과 석사과정(학교체육전공, 생활체육전공, 특수체육전공)  
교육부 교양 81834-159(2000. 2. 25)에 의거 특수체육학과 교직과정 개설.
- 2000.12. 2. 제3대 총장 이정무 취임.
2001. 3. 1. 학칙 제336호(2001.8.29)호에 의거 대학 하부조직 및 부속시설 통폐합.  
(생활관, 물리치료실을 훈련처로 통합)
2002. 3. 1. 교육인적자원부 양성 81840-539(2001. 9. 8)에 의거 특수체육학과를 특수체육교육과로 전환(사범  
계열 학과) 정원 30명
2003. 3. 1. 학칙 제390호(2003. 2. 6)에 의거 학부제 도입  
체육학부 240명(체육학전공, 경기지도전공)  
사회체육학부 105명(사회체육학전공, 청소년지도전공)  
건강생활학부 135명(레저스포츠전공, 건강관리전공, 안전관리전공)  
교양교직과정부 신설.
2003. 7. 1. 생활관 분리
- 2004.12.20. 제4대 총장 이승국 박사 취임.
2005. 3. 1. 교육인적자원부 인력수급과 정책-1383(2004. 9. 9)에 의거 태권도학과 주간으로 전환.  
교육인적자원부 교원양성연수와-5659(2004. 10. 3)에 의거  
교육대학원 학교체육교육전공, 생활체육교육전공을 학교체육교육전공으로 통합.
2005. 9. 1. 학생취업상담센터 설치.
2006. 3. 1. 교육인적자원부 대학정책과-421(2005. 9. 23)에 의거 건강생활학부(레저스포츠전공, 건강관리전  
공, 안전관리전공)에서 스포츠건강복지학부(레저스포츠전공, 스포츠건강관리전공, 노인체육복지전  
공)로 명칭 변경  
노인체육복지전공 신설, 안전관리전공 폐과  
사회체육학부 청소년지도전공을 스포츠청소년지도전공으로, 체육학부를 체육학과(정원 240명)로,  
무용학과를 생활무용학과(정원 40명)로 명칭 변경
2006. 7.11. 학칙 제476호(2006.7.11)에 의거 대학원 학생정원 조정.  
사회체육대학원 14명 증원(정원 96명), 교육대학원 14명 감원 (정원 46명)  
사회체육대학원 태권도전공(석사) 신설.
-

2009. 3. 1.	교육과학기술부 대학제도과-3446(2008.8.13)에 의거 스포츠건강복지학부 주간으로 전환.
2009. 3. 1.	교수학습개발센터 설치.
2009. 3.13.	제5대 총장 김종욱 박사 취임.
2009.12. 1.	학칙 제511호(2009.12.1)에 의거 학생취업상담센터를 종합인력개발센터로 명칭 변경.
2011. 1. 1.	학칙 제540호(2010.9.13)에 의거 행정조직 개편 부속시설 기획실을 본부 기획처로 전환(교학처, 기획처, 사무국, 훈련처) 교무처와 학생처를 통합하여 교학처로 명칭 변경 사회교육원을 평생교육원으로 명칭 변경
2011. 3. 1.	학칙 제540호(2010.9.13)에 의거 교육조직 개편(단과대학, 학과제) 스포츠과학대학(체육학과)과 생활체육대학(일반학과) 단과대학 설치 사회체육학부(사회체육전공, 스포츠청소년지도전공)를 사회체육학과, 스포츠청소년지도학과로, 스포츠건강복지학부(레저스포츠전공, 스포츠건강관리전공, 노인체육복지전공)를 레저스포츠학과, 운동건강관리학과, 노인체육복지학과로 학과제 전환
2012. 3. 1.	국립학교설치령(대통령령 제23646호, 2012.2.29)에 의거 행정조직 개편, 과조 직에서 차국 조직으로 변경(교학처, 기획처, 훈련처, 사무국)

### 3 행정조직과 기구표

- 현재 우리대학의 교육조직은 2개대학 9개학과와 3개 대학원으로 조직되어 있음. 학부조직은 스포츠과학대학(1개학과)과 생활체육대학(8개학과)의 2개 단과대학으로, 대학원 조직은 3개의 대학원(일반대학원, 사회체육대학원, 교육대학원)으로 구성되어 있음. 스포츠과학대학에는 체육학과가, 생활체육대학에는 사회체육학과, 스포츠청소년지도학과, 생활무용학과, 특수체육교육과, 태권도학과, 레저스포츠학과, 운동건강관리학과, 노인체육복지학과가 소속되어 있음. 또한, 행정조직은 4개의 본부조직(교학처, 기획처, 사무국, 훈련처)과 7개의 부속기관(학술정보원, 평생교육원, 생활관, 종합인력개발센터, 교수학습개발센터, 체육과학연구소, 산학협력단)으로 구성되어 있음.
- 교육·행정조직과 기구는 [그림 II-3-1]과 같으며, 현재 주요 보직자 현황은 <표 II-3-1>과 같음.

### 3.1 기 구 표



[그림 II-3-1] 교육 행정조직과 기구

### 3.2 주요 보직자 현황

〈표 Ⅱ-3-1〉 주요 보직자 현황

(2012. 9. 1현재)

직 위	소 속	직 급	성 명	비 고(겸임)
총 장	사 회 체 육 학 과	교 수	김 종 욱	
대 학 원 장	운 동 건 강 관 리 학 과	교 수	장 경 태	
사 회 체 육 대 학 원 장	체 육 학 과	교 수	정 형 균	교육대학원장(겸)
교 학 처 장	운 동 건 강 관 리 학 과	교 수	류 지 선	
스 포 츠 과 학 대 학 장	체 육 학 과	교 수	장 갑 석	훈련처장(겸)
생 활 체 육 대 학 장	사 회 체 육 학 과	교 수	김 동 민	
기 획 처 장	교 양 교 직 과 정 부	부 교 수	조 정 호	
사 무 국 장	사 무 국	부 이사관	김 선 호	
훈 련 처 장	체 육 학 과	교 수	장 갑 석	
학 술 정 보 원 장	체 육 학 과	교 수	김 복 주	
평 생 교 육 원 장	체 육 학 과	교 수	이 정 수	
생 활 관 장	체 육 학 과	교 수	안 효 작	
중 합 인 력 개 발 원 장	노 인 체 육 복 지 학 과	부 교 수	최 관 용	
체 육 과 학 연 구 소 장	사 회 체 육 학 과	교 수	이 미 숙	
체 육 학 과 장	체 육 학 과	교 수	김 진 호	
사 회 체 육 학 과 장	사 회 체 육 학 과	부 교 수	육 조 영	
스포츠청소년지도 학과장	스포츠청소년지도학과	부 교 수	길 은 배	
운동건강관리학과장	운동건강관리학과	부 교 수	김 현 태	
레저스포츠학과장	레저스포츠학과	부 교 수	남 승 구	
노인체육복지학과장	노인체육복지학과	부 교 수	박 재 현	
특수체육교육과장	특수체육교육과	부 교 수	노 형 규	
생활무용학과장	생활무용학과	부 교 수	김 현 남	
태권도학과장	태권도학과	부 교 수	이 재 봉	
교양교직과정부장	교양교직과정부	교 수	김 옥 희	교수학습개발센터장(겸)
최고경영자과정원장	사 회 체 육 학 과	교 수	육 현 철	

## 4 교직원 현황

- 우리 대학의 교직원은 <표 II-4-1>에 나타난 바와 같이 정원 265명에 현원 255명으로 구성되어 있음. 이를 구체적으로 살펴보면 전임교원 109명, 조교 48명, 일반직 50명, 기능직 34명, 기성회직 13명 등으로 구성되어 있음. 전임교원은 전공이론교원, 전공실기교원, 전문실기교원, 교양교직교원으로 나누어져 있음.

<표 II-4-1> 교직원 정·현원

(2012. 4. 1현재)

구 분		정 원	현 원	결 원	비 고
총 장		1	1		
교 원	교 수	118	109	9	
	조 교	51	48	3	
소 계		170	158		
직 원	일 반 직	49	50		
	기 능 직	33	34		
	기 성 회	13	13		
소 계		95	97	12	
합 계		265	255	12	

## 5 학생 현황

- 현재의 학부 학생 현황은 총 정원 2,360명에 재학생 2,461명(대학원생 제외)이며, 2012. 4. 1. 현재 학부학생 현황은 다음과 같음.

<표 II-5-1> 학과 학생 현황

(2012. 4. 1. 현재)

학년	입학 정원	재 학 생 현 황									합계
		체육 학과	사회 체육 학과	스포츠 청소년 지도 학과	생활 무용 학과	특수 체육 교육과	태권도 학과	레저 스포츠 학과	운동 건강 관리 학과	노인 체육 복지 학과	
1	590	239	88	42	40	31	40	42	42	44	608
2	590	233	68	30	37	29	44	43	51	43	578
3	590	230	74	37	40	33	42	34	45	39	574
4	590	247	118	54	42	40	46	63	53	38	701
계	2,360	949	348	163	159	133	172	182	191	164	2,461



- 우리 대학은 부지면적 111,902㎡, 총 건축물면적은 69,629㎡를 보유하고 있음. 그 중 체육시설물은 50,453㎡로서 전체 건축물 면적의 72.5%를 차지하고 있음. 건축물 현황과 체육시설 현황은 다음과 같음.

〈표 Ⅱ-6-1〉 건축물 현황

시 설 명	구 조 및 규 모	연면적(㎡)	비 고
본관 및 연구실	철근콘크리트라멘조 지하 1층, 지상 4층	8,751	
학 생 회 관	철근콘크리트라멘조 지하 1층, 지상 4층	5,309	
도시가스정압실	철근콘크리트라멘조 지하 1층	83	
기 숙 사	철근콘크리트라멘조 지하 1층, 지상 4층	8,279	
정문수위실	철근콘크리트라멘조 지하 1층	42	
오류관 (체육관A동)	철근콘크리트라멘조 철골트러스 지붕 지하 1층, 지상 3층	4,262	
승리관 (체육관B동)	철근콘크리트라멘조 철골트러스 지붕 지하1층, 지상 3층	8,258	
후문수위실	조적조(시멘트벽돌) 지상 1층	37	
실내수영장	철근콘크리트라멘조 철골트러스 지붕 지하1층, 지상 3층	4,096	
체육과학관	철근콘크리트라멘조 스페이스후레임지붕 지하 1층, 지상 3층	9,069	
실내빙상장	철근콘크리트라멘조 (일부 철골조) 지하 2층, 지상 4층	9,936	
필 승 관	철근콘크리트라멘조 지하2층 지상6층	11,152	
종합운동장 부속건물	철근콘크리트라멘조 지상1층	355	
계		69,629	

※ 철골주차장 : 1,616㎡

〈표 II -6-2〉 체육시설 현황

시 설 명			면적(㎡)	규 모
실 내	오 룬 관	역 도 장	431	역도대 12개소 및 연습장
		사이클장	276	전천후 실내훈련장, 사이클보관대
		특수체육실습실	242	종합기구실 및 연습장
		복싱장	492	링 2개소 및 연습장
		핸드볼장	1,680	배구, 테니스, 농구 3개종목 동시수용 가능
		소 계	3,121	
	승 리 관	태권도실습실	929	각종 웨이트트레이닝기구 완비
		레슬링장	756	국제시합규격 4면
		유 도 장	672	국제시합규격 4면
		사 격 장	336	사대 20개소
		배드민턴장	1,008	국제시합규격 6코트
		탁 구 장	588	국제시합규격 6면
		근대 5 종장	504	국제시합규격 2면
		체 조 장	1,668	마루운동, 연습무대 등 전종목 수용
		소 계	6,461	
	수 영 장	수 영 장	2,014	50m 10레인 국제공인규격
	체 육 과학관	볼 링 장	669	국제공인규격 8레인
		무 용 실	435	소품실, 음향실 등 부대시설 완비
		펜 싱 장	801	피스트 18개소
		테니스장	1,387	케미칼 코트 2면
		소 계	3,292	
	빙 상 장	빙상장	2,448	아이스하키, 쇼트트랙, 피겨스케이팅 종목 수용
		양궁장	(옥내) 184	자세교정 및 모의훈련장
			(옥외) 3,957	국제경기규격 사대 16개소
		소 계	6,589	
	필승관	웨이트 트레이닝장	1,647	국제공인규격30종
		다목적 실습실	433	부대시설 완비
		소 계	2,080	
실 외	육상장 (운동장)		19,800	우레탄 400m 8트랙, 잔디구장(105×68), 스탠드(5단), 국제공인규격
	하 키 장		5,941	인조잔디구장, 살수설비 등 부대시설 완비
	골프연습장		1,155	13타석, 최대사거리 40m
	소 계		1,441	
	합 계		50,453	

## 7 재정 현황

- 우리 대학의 2009~2012년도 재정현황은 <표 II-7-1>과 같음. 연도별 세출예산 기준 비율을 살펴보면, 2009년도 일반회계 68.6%, 기성회계 31.4%, 2010년도 일반회계 61.7%, 기성회계 38.3%, 2011년도 일반회계 71.3%, 기성회계 28.7%, 2012년도 일반회계 60.7%, 기성회계 39.3%로서 타 국립대학에 비하여 일반회계가 차지하는 비율이 대단히 높은 수준임. 이는 체육특기자가 약 40%(입학정원 590명 중 240명)를 차지하여 기성회비 재정수입이 상대적으로 적고 국고의존도가 높은 재정구조에 기인한 것임.

<표 II-7-1> 2009 ~ 2012년도 재정현황

(단위: 천원)

구 분	일반회계		기성회계		계	
	세 입	세 출	세 입	세 출	세 입	세 출
2009	1,432,946	23,787,328	16,009,632	10,873,206	17,442,578	34,676,065
2010	1,647,582	21,143,716	17,512,574	13,084,633	19,160,156	34,228,349
2011	1,840,196	30,168,558	16,973,254	12,142,081	18,813,450	42,310,639
2012	1,751,396	22,862,719	14,789,739	14,789,739	16,541,135	37,652,458

## 8 교육과정의 편성과 특색

### 8.1 교육과정 개편 기본방향

- 우리 대학의 교육과정 개편 전략의 초점은 스포츠 분야에서 세계적인 경쟁력을 갖춘 체육종합대학으로 발전하기 위한 교육과정 운영체제를 구축하는 데 있음. 지난 2003년 학부제 시행을 결정한 이후 대학의 특성을 살리며 학과별 전문성 함양 요구가 계속되는 상황에서 2010년도에 학부제의 장점을 살린 학과제 전환을 결정하였으며, 2011년부터는 학과제로 전환하며 학과의 전문성 함양을 위한 교육과정 개편이 시행되었음.
- 이러한 교육과정의 개선을 통하여 우리 대학은 세계 최고의 스포츠경쟁력을 달성하고 유지할 뿐 아니라 각 학과 별로 국민체육진흥의 사명을 효과적으로 달성할 수 있는 전문가 육성의 기반을 확고히 하였고 각 학과의 특성화에 집중하는 동시에 교양/전공이론/실기 등이 상호 개방적이면서도 조화롭게 균형을 이루는 교육과정운영체계를 구축하게 되었음.



[그림 II-8-1] 한국체육대학교 교육과정 구축의 기본 방향

## 8.2 총 이수학점

### 8.2.1 이수학점 구분

구 분	교양학점	전공학점	타전공학점	총이수학점
단 일 전 공	28학점 이상	60학점 이상		130학점 이상
부 전 공	28학점 이상	60학점 이상	21학점 이상	130학점 이상
복 수 전 공	28학점 이상	42학점 이상	42학점 이상	130학점 이상
연 계 전 공	28학점 이상	42학점 이상	42학점 이상	130학점 이상

### 8.2.2 개설학점

- 교양은 교양공동 및 기초과목 외에 32개 자유선택과목을 개설하여 학생들에게 선택의 폭을 확대하고, 학과의 전공과목 개설은 전공의 특성에 따라 최소전공학점의 2 ~ 3배 이내에서 개설하는 것을 원칙으로 하고 있음.

## 8.3 교양과정 개설

### 8.3.1 교양교육과정 교과목 개설의 원칙

#### 1) 일반적 원칙

- 교양교육의 근본적인 목적인 인성함양에 충실한 교과목 개설
- 구체적이고 실용적인 지식을 포함하는 교과목 개설
- 사회적인 요구를 수용하는 교과목과 학습자의 특성을 고려한 교과목 개설
- 각 영역의 특성을 수렴하는 교과목 개설
- 폭넓고 다양한 주제를 포용할 수 있는 학제적 성격의 교과목 개설
- 전공교양영역의 과목을 별도로 개설하여 수강하도록 함으로서 전공과의 연계를 고려

#### 2) 교양 공통기초영역의 교양기초과목 개설

- 모든 대학인에게 필수적으로 요구되는 능력을 함양하기 위한 교과목 개설

### 3) 영역별 교양기초과목 설정

- 균형있는 교양을 함양할 수 있도록 교양분야의 각 영역을 대표하는 기본적인 과목을 교양기초과목으로 지정하여 수강

## 8.4 전공과정 개설

### 8.4.1 일반적 원칙

- (1) 시대가 요구하는 학과 전문성 함양과 학과 운영제의 특성화를 극대화하기 위한 목표에 따라 교과목 개설
- (2) 전 학과에 전공공통기초과목을 두어 전문 체육대학의 특성과 정체성을 확고히 하는 동시에 학과별 특수성을 고려하여 전공공통기초과목의 과목의 수를 달리함.
- (3) 학과제 전환에 따른 교육과정의 변화에 대한 담당 교수들의 적응시간 확보 및 교과목들 간의 경쟁력을 점차적으로 강화하기 위해 2010년 대학 중장기계획에 따라 교육과정을 지속적으로 개발

### 8.4.2 전공 공통기초 과목의 개설

- 체육사, 체육원리(철학), 스포츠심리학, 스포츠사회학, 운동생리학, 운동역학, 스포츠교육학, 운동실기, 체육측정평가, 보건론, 한국무용의 11개 과목중 5개 과목 이상을 편성하여 이수할 수 있도록 함. 위 과목을 전공 기초과목으로 정하는 것은 체육을 학문적인 모형으로 보는 여러 시각 중에 가장 일반적으로 수용되고 있는 Arts & Science of Human Movement 모형에 기초함. 단, 전공공통기초 과목의 수는 학과의 교육목표에 따라 다르게 설정함.

### 8.4.3 자격증 취득과목의 개설

- 본 교육과정에서는 각 학과의 교육목표를 명확히 하여 학과 전문성을 극대화할 수 있고 각 학과의 교육목표를 달성하는 데 가장 적합한 교과목을 개발하고자 노력하였음. 따라서 각 학과별 로 전공 기초과목을 이수한 학생들에게 전공의 교육목표에 해당하는 직업을 취득하는 데 필요한 자격증 취득과목을 중점적으로 이수하도록 개설함.

### 8.4.4 전공 선택과목의 개설

- 전공 공통기초과목과 자격증 취득과목 이외의 전공과목들을 전공기본이론, 전공심화이론, 전공심화, 실험실습실기의 과목으로 구분하여 전공 선택과목으로 개설하였음. 전공기본이론은 각 전공의 개론과목과 지도법 그리고 특화부분의 개론과목을 말하며, 전공심화 이론과 전공심화, 실험실습실기는 각 전공내의 심화 과목을 말함.

## 제Ⅳ장 종합 및 논의

- 1 | 대학사명 및 발전계획
- 2 | 교육
- 3 | 대학 구성원
- 4 | 교육시설
- 5 | 대학 재정 및 경영
- 6 | 사회봉사
- 7 | 자체진단평가 종합





## 1) 평가결과 요약

- 한국체육대학교의 대학사명 및 교육목표는 구체적이고 선명하게 제시되어 있음. 우리 대학의 교육목표는 교육 이념, 교육목적과 일관성이 유지되어 있으며, 진리·봉사·창조라는 교훈 아래 여섯 가지 교육목표를 교육실천의 지표로 삼고 있음. 교육목적을 달성하기 위해 설정한 여섯 가지 교육목표는 위계적, 논리적으로 연결되어 있음.
- 대학의 장단기 발전계획 및 특성화 계획은 대학의 설립목적, 교수학생·직원 등 대학 구성원들의 지속적인 요구분석 등에 근거하여 수립되어 내실 있고 충실하게 이행되고 있음.
- 우리 대학은 장단기 발전계획 및 특성화 계획의 성과 평가 시스템을 구축하고 있으며, 주기적 평가를 통하여 그 결과를 교육 및 대학 운영에 충실하게 반영하고 있음.
- 우리 대학은 교육 및 운영 전반에 대하여 주기적으로 자체평가를 실시하고 있으며, 그 결과를 대외적으로 공시해 오고 있으며, 자체평가 결과를 교육과 대학 경영에 충실히 반영하고 있음.

## 2) 강점 및 개선점

### (1) 강점

- 교육목표해설집을 새로 제작, 배포하여 구성원들의 교육목표 인지도를 제고하고 그 내용을 공유하였음.
- 발전 및 특성화 계획 평가 결과, 대학자체평가 결과를 교육, 경영에 충실히 반영하여 뚜렷한 개선 실적을 나타 냈음.
- 이상의 노력의 결과로 우리 대학은 자타가 공인하는 세계적 수준의 체육특성화대학교로서의 위상을 대내외에서 확인받고 있음.

### (2) 개선점

- 향후 발전 계획 수립 과정에서 예산확보 및 증액, 인력 충원, 공간 확장 노력이 필요.
- 세부적으로 대학의 국제화 부문에 보다 적극적인 관심과 노력이 필요하며, 연구년제 확대 등 교원의 연구활동지 원도 좀 더 강화할 필요가 있음.



## 1) 평가결과 요약

- ‘교육과정’ 부문의 준거 중 ‘2.1.5. 산업체 요구에 기반한 교육과정 편성·운영’은 한국대학평가원에 변경 요청하여 승인 받은 ‘2.1.5. 스포츠 산업현장에 기반한 교육과정 편성·운영’으로 대체하여 평가하였음.
- 한국체육대학교는 시대적·학문적 요구 및 학교의 특성에 비추어 적절히 교육과정을 편성·운영하여 유능한 인재를 양성 배출하고 있으며, 그 성과를 높이기 위해 지속적으로 노력하고 있음.
- 한국체육대학교는 학생의 학습능력과 교수의 수업능력 향상을 위해 교수학습개발센터를 설립하고, 여러 프로그램을 개발하고 학생과 교수의 참여를 독려하여 학교의 교수학습 부분의 발전에 크게 기여하고 있음.
- 한국체육대학교는 성적관리, 수업평가(강의평가), 성적우수자 및 학사경고자에 대한 조치 등에 관한 규정을 제정 및 개정하여 규정에 준하는 엄격한 학사관리를 하고 있음.
- 한국체육대학교가 배출한 인재의 취업률은 예체능계열 취업률 기준을 상회하며, 학생들의 학교교육에 대한 만족도 증대를 위해 교육의 질적인 향상, 학술지원 서비스, 행정 서비스, 복지 서비스 등의 영역에서 꾸준한 노력을 기울이고 있음.
- 한국체육대학교 교육 영역의 16개 준거에 대한 평가 결과는 모두 ‘충족’으로 나타남.

## 2) 강점 및 개선점

### (1) 강점

- 한국체육대학교는 교육영역과 관련 있는 규정(교육과정운영위원회 규정, CTL 관련 규정, 학사운영 규정 등)을 제정하고, 이에 준하여 교육과정 편성·운영 및 학사관리를 내실 있게 수행하고 있음.
- 한국체육대학교의 9개학과는 국가공인자격증, 민간자격증 취득과 연계한 교육과정을 운영하여 취업 역량 강화에 크게 기여하고, 실기교육의 적절한 운영을 통하여 교육의 현장 적용력을 높이고 있음.
- 한국체육대학교의 교양교육과정은 교내의 정규 교양교육과정, 서울권역 이러닝 센터에서의 학점 이수, 외국어 시험의 특별학점 인정 등으로 학문적·시대적·사회적 요구뿐만 아니라 학생들의 선택권이 보장되도록 다양하게 운영하고 있음.
- 한국체육대학교의 CTL에서 제작한 온라인 강의 콘텐츠는 현 시대의 정보통신기술을 활용한 e-러닝의 일환으로, 시간과 장소에 제약받지 않는 교수·학습 환경을 조성하는데 크게 기여하고 있음.

### (2) 개선점

- 학사경고 대상자에 대한 규정이 잘 정비되어 있고, 학과나 교수학습개발센터에서 그 학생들을 대상으로 실시하는 실질적인 보정 프로그램을 실시하고 있음. 그러나, 학과에서 시행하고 있는 상담은 좀 더 체계적으로 운영할 필요가 있고, 교수학습개발센터 실시하고 있는 학습상담 프로그램에는 다수의 학사경고자가 참여할 수 있도록 해야 함.
- 한국체육대학교 학생을 대상으로 학교교육 만족도에 대한 설문조사를 실시한 결과, 학술지원, 행정, 복지 서비스는 보통 수준임. 이와 관련하여 학생들이 많은 개선 사항을 제안하였는데, 이러한 개선 사항들을 학교 운영에 반영하여 학생들의 학교에 대한 만족도가 높아질 수 있도록 꾸준히 노력해야 함.

#### 1) 평가결과 요약

- 자체 평가 내용 중 ‘대학 구성원’ 영역은 한국 대학평가원이 제시한 교수, 직원, 학생으로 분류되는 3개의 평가부문과 15개의 평가준거로 구성되어 있음.
- 교육목표 달성을 위해 지정 기준 이상의 전임교원을 확보하였으며 전임교원의 임용 절차와 방법, 업적 평가제도의 운영 등이 공정하고 합리적으로 이루어지고 있음.
- 교수의 전문성 함양과 복지 증진을 위해 합리적인 지원 제도를 운영하며 대학에서 생산된 스포츠 분야에서의 지식과 기술로 국가 수익기반을 창출할 뿐 만 아니라 우수한 지도자를 양성함으로써 국제 사회와 산업에 기여하고 있음.
- 전문성을 갖춘 직원을 확보하여 합리적인 인사제도를 운영하며, 능력 발전을 위하여 적극적으로 지원함. 직원의 전문성 개발 및 복지를 위한 다양한 프로그램을 운영하고 있으며 체육행사 지원, 동호회 지원, 생활체육프로그램 참가비 할인, 교내 체육시설 이용 및 의료서비스 지원 등을 통하여 직원의 복지수준 향상을 위해 노력함.
- 공정하고 합리적으로 학생들을 선발, 충원 및 유지하고 있으며 우수한 신입생과 재학생 충원율을 유지하고 있음.
- 학생들의 문제 해결과 적성 검사 및 취업 준비를 돕기 위한 전문 부서인 ‘종합인력개발원’을 설치하고 합리적으로 운영하며 다양한 프로그램을 제공함. 또한, 담임 지도교수가 소속 학생들에 대해 입학부터 졸업까지 지속적으로 심도 있는 상담을 진행할 수 있도록 ‘멘토링 교수 담임제’를 운영함.

#### 2) 강점 및 개선점

##### (1) 강점

- 한국체육대학교는 개교 이래 현재까지 각종 국제대회에서 우수한 성적을 거두어왔음. 대한민국이 국가 단위로 획득한 메달 중 우리 대학의 동문선수가 획득한 메달의 비율은 올림픽 35.2%(93개), 아시안게임 29.3%(529개), 유니버시아드 대회 12.5%(161개)로 분석됨. 이러한 실적을 통해 창출되는 국가 브랜드와 국민적 자긍심은 경제적 가치로 환산하기조차 어려운 막대한 성과로 판단됨.
- 우리 대학은 합리적인 학생 선발 절차와 방법을 구축 및 시행하고 있으며 2012년의 신입생 충원율 99.7%, 정원내 재학생 충원율 104.3%로 분석되는 우수한 학생 입학 및 재학생 충원 현황을 나타내고 있음.
- 교수의 연구실적 및 연구비를 평가하는 5개의 평가지표 모두가 기준값을 크게 상회하고 있으며 예·체능 계열 대학임에도 불구하고 최근 1년간 국제 논문 19편을 게재하는 우수한 실적을 나타냈음(SCI 논문 12편, SCIE 4편, SCOPUS 1편, 국제일반학술지 2편).

##### (2) 개선점

- 최근 3년간의 실적을 분석한 결과, 교수의 전문성 개발 프로그램에 대한 참여도가 낮아지고 있으므로 프로그램 참여를 활성화 시킬 수 있는 제도적 보완이 필요할 것으로 판단됨.
- 최근 4년간 교수의 연구년 수행율이 전체 교원의 4% 내외로 분석되므로 연구년 제도 활성화를 통한 교수의 전문성 향상과 복지 증진이 필요할 것으로 판단됨.
- 교양·교직과정부 소속 교원의 교육, 연구 활동 및 행정 업무를 지원하는 조교가 필요한 상황으로 판단됨.

## 1) 평가결과 요약

- 한국체육대학교는 교육기본시설로써 기준값을 상회하는 교사면적을 확보하고 있으며, 재학생 1인당 강의실 면적, 재학생 1인당 실험·실습·실기실 면적, 재학생 1인당 실험·실습 기자재 구입비도 기준값을 충족함. 강의실의 경우 47개 중 45개 강의실에 멀티미디어 설비가 갖추어져 있으며, 26개 종목의 훈련을 실시할 수 있는 실기훈련장과 6개의 실험·실습실을 갖추어 이론과 실기를 겸비한 체육 인재를 양성하기 위한 기반을 마련하고 있음. 또한 3년간 재학생 1인당 실험·실습 기자재 구입비는 평균 320,1천원으로 실험·실습·실기에 대한 교육이 원활하게 진행될 수 있도록 하기 위한 충분한 실험·실습 기자재가 구비되어 있음.
- 교육지원시설인 기숙사 수용률은 26.1%로 기준값 10%를 상회함. 식당, 매점, 휴게실, 동아리방, 물리치료실, 보건진료소, 체력단련실, 샤워실, 사우나 등 학생들을 위한 복지시설을 갖추고 있으며, 식당, 매점 및 자판기의 경우 ‘국유재산 유상사용 특수조건’을 체결하여 운영함으로써 이용자의 위생환경과 친절서비스를 통해 편의 제공에 힘쓰고 있음. 장애학생들의 원활한 학교생활을 위해 전용주차장, 휠체어리프트, 전용화장실 등의 편의시설과 학습지원실, 보조공학기기 등 교육설비를 제공함으로써 장애학생들의 강의수강과 학습에 불편함이 없는 환경을 제공하고자 노력함.
- 도서관 운영에 있어 2011년 재학생 1인당 연간자료구입비의 경우 기준값에 미치지 못하는 것으로 나타났으나, 2012년 도서관 자료구입비에 대한 예산을 증액하여 2012년을 기준으로 할 경우 기준값을 충족하게 됨. 재학생 1,000명당 도서관 직원 수는 1.6명으로 기준값을 상회함.

## 2) 강점 및 개선점

### (1) 강점

- 기본적인 교사시설 면적, 1인당 강의실 면적, 1인당 실험·실습·실기실 면적, 기숙사 수용인원이 기준값 이상으로 충분히 확보되어 있음.
- 멀티미디어 강의실, 26개 종목의 실기훈련장과 6개의 실험·실습실이 갖추어져 있으며, 실험·실습에 필요한 기자재가 충분히 확보되어 있는 등 학생들에게 이론교육과 실기교육을 충실히 수행하기 위한 인프라가 정비되어 있음.
- 장애학생들이 학업에 지장을 받지 않을 수 있도록 장애학생들을 위한 편의시설과 학습시설을 적절하게 갖추고 있음.

### (2) 개선점

- 학생복지시설을 보다 다양화시킬 필요가 있음. 현재 좁은 공간을 효과적으로 활용하여 다양한 학생복지시설을 갖추기 위해 최대한 노력하고 있으나, 체육 특성화된 학교의 특성상 실기연습장으로 할애되는 면적이 크기 때문에 한계가 있음. 앞으로 민간시설투자사업 등을 통해 보다 적극적으로 공간과 설비를 확보하기 위한 노력이 필요함.

## 1) 평가결과 요약

- 한국체육대학교는 ‘전문체육인’을 양성하기 위한 특수목적 대학으로서의 사명을 다하기 위해 매년마다 대학 재원의 안정적 확보와 효율적 운영을 위한 재정 운영 계획을 수립·운영하고 있음. 이에 근거하여 매년 일반회계 및 기성회계에 대한 세입·세출 예·결산서를 작성하고 그 결과를 공시하고 있음.
- 한국체육대학교의 세입 중 등록금 비율은 22.4%로, 기준값인 72%에 비해 ‘매우 양호’하며, 교육비 환원율은 339.7%로 기준값인 100%를 훨씬 상회하고 있음. 또한 장학금 비율은 40.8%이고, 기준값인 10%보다 훨씬 상회하고 있는 우수한 대학임.
- 한국체육대학교의 예산 편성 절차와 방법은 「국립대학(교) 비국고회계관리규정」(교육과학기술부 훈령 제240호), 「기성회계 세입·세출예산 편성지침», 「기성회계 세출예산집행지침」 등 관계 법령 및 내규에 의거하여 고도로 합리적인 절차에 의해 이루어지고 있음.
- 한국체육대학교는 국립대학으로서 관련법령에 따라 엄격한 감사제도를 구비·운영하고 있음. 감사 영역은 예산의 편성 및 집행, 대학경영의 효율성과 투명성을 높일 수 있도록 대학 경영 전반에 대하여 엄격한 대내외 감사 제도를 운영하고 그 결과를 적법하게 대내·외에 공표하고 있음.

## 2) 강점 및 개선점

## (1) 강점

- 한국체육대학교는 다음의 세 가지 항목에서 매우 우수한 강점을 가지고 있음.
- 한국체육대학교의 세입 중 등록금 비율은 22.4%로, 기준값인 72%에 비해 ‘매우 양호’한 수준이므로 기준치를 충분히 충족시키고 있음.
- 한국체육대학교의 교육비 환원율은 339.7%로 기준값인 100%를 훨씬 상회하고 있음. 이는 학생들이 부담하는 등록금 중 일반회계의 인건비, 물건비, 기성회계의 인건비, 운영비, 경상이전비, 수입대체경비, 발전기금회계의 운영비, 장학사업비, 연구지원비, 기타 사업비, 산학협력단 회계의 산학협력비, 보조사업비, 일반관리비, 운영의 비용 등에서 학생들에게 직접적으로 투입되는 경비가 매우 높다는 것을 의미함.
- 한국체육대학교의 장학금 비율은 40.8%이고, 기준값인 10%보다 훨씬 상회하고 있는 우수한 대학임. 장학금의 유형을 보면, 국가 및 지방자치단체, 그리고 사설 단체로부터의 교외장학금이 745백만 원에 달하고, 성적우수장학금, 저소득층 지원 장학금, 근로장학금, 봉사장학금, 기타 등의 교내 장학금이 32억 8천여 만원에 달하고 있음.

## (2) 개선점

- 한국체육대학교의 세입 중 기부금 비율은 0.4%수준임. 한국대학평가원이 제시한 기부금 비율의 기준값이 0.4%이므로 ‘충족’으로 평가하지만, 한국체육대학교는 설립 당시부터 스포츠를 통한 국위선양을 해 왔고, ‘전문체육인재 양성’이라는 사명을 부여받은 특수목적대학으로서 그 소임을 다해왔다는 것은 국내외에서 인정받고 있음. 따라서 향후 한국체육대학교의 설립목적을 초과 달성하기 위해서는 대내외적으로 기부금을 더욱 더 적극적으로 확보할 필요가 있다고 판단됨.

## 1) 평가결과 요약

- 한국체육대학교는 사회봉사 학점 인정제도 운영, 교수업적 평가시 봉사영역 반영, 외부 산악훈련 및 해양훈련시 사회봉사 활동, 학과별 특성에 기반한 사회봉사 활동, 교수·직원 사회봉사 동아리 활동, 지역사회연계 봉사프로그램 등 학교특성을 살려 사회에 기여할 수 있는 다양한 사회봉사 정책 및 계획을 마련하여 추진하고 있음.
- 한국체육대학교는 사회봉사 학점 인정제도, 대학사회봉사협의회·PAS청년해외봉사단 자원봉사학생 파견 지원, 교수업적 평가시 봉사영역 반영, 해양훈련 및 산악훈련시 봉사활동, 학과 특성에 기반한 사회봉사 추진, 교수·직원 사회봉사 동아리 활동, 지역사회연계 봉사프로그램 등을 통해 3년간 다양한 국내외 사회봉사활동을 추진해 왔음. 기획처, 교학처, 훈련처, 사무국, 평생교육원 등의 관련부처들이 상호협력하여 대학의 사회봉사활동의 활성화를 위해 행정적으로 지원하고 있으며, 국내외 사회봉사 참여자에 대해 재정적으로 지원하고 있음.

## 2) 강점 및 개선점

### (1) 강점

- 봉사활동을 통해 사회활동을 경험하고 사회의 공공복지 향상에 기여할 수 있도록 하기 위해 ‘사회봉사 학점인정 제도’를 도입하여 운영하고 있음.
- 학교 및 학과차원에서 체육대학으로서의 학교 특성을 살린 다양한 형태의 사회봉사활동을 실시하고 있음. 산악 훈련과 해양훈련시 환경정비 봉사활동, 초중고 연계 스포츠교육 프로그램 제공, 장애인체육대회 행사지원, 지역사회 복지기관연계 운동프로그램 제공, 올림픽종목 체험기회 제공, 스포츠마사지 자원봉사 등 타대학과 차별화된 사회봉사활동을 계획하여 추진함.

### (2) 개선점

- 학교 전체 차원에서 사회봉사활동 계획을 보다 체계적으로 설립·운영할 필요가 있음. 사회봉사활동에 대한 재정적 지원을 보다 강화하고, 봉사활동 우수자 포상 등을 통해 봉사활동을 독려하기 위한 노력을 지속적으로 기울일 필요가 있음.

## 7 자체진단평가 종합

○ 이상의 자체진단 평가를 종합하면 다음과 같음.

〈표 IV-7-1〉 자체진단평가 종합

영역	부문	평가준거	평가결과
1. 대학사명 및 발전계획	1.1 대학사명 및 교육목표	1.1.1 교육목표	충족
	1.2 발전계획 및 특성화	1.2.1 발전계획 및 특성화 계획의 수립	"
		1.2.2 발전계획 및 특성화 계획의 평가	"
	1.3 자체평가	1.3.1 자체평가 수행	"
2. 교육	2.1 교육과정	2.1.1 교육과정과 교육목표	"
		2.1.2 교양교육과정의 편성·운영	"
		2.1.3 전공교육과정의 편성·운영	"
		2.1.4 실험·실습·실기 교육	"
		2.1.5 스포츠산업 현장의 요구에 기반한 교육과정 편성 운영	"
		2.1.6 국내·외 대학과의 학점교류	"
		2.1.7 교육과정위원회의 조직 및 운영	"
	2.2 교수·학습	2.2.1 수업규모	"
		2.2.2 교수·학습 개선을 위한 조직 및 예산	"
		2.2.3 교수·학습 개선 노력	"
	2.3 학사관리	2.3.1 학사관리 규정	"
		2.3.2 성적관리	"
		2.3.3 수업평가	"
		2.3.4 성적우수자 및 학사경고자에 대한 조치	"
	2.4 교육성과	2.4.1 졸업생의 취업률	"
		2.4.2 교육만족도	"
3. 대학 구성원	3.1 교수	3.1.1 전임교원 확보율(★필수평가준거)	"
		3.1.2 교원 임용의 절차와 방법	"
		3.1.3 비전임교원의 활용	"
		3.1.4 교수업적평가제도의 운영	"
		3.1.5 교원의 교육 및 연구활동의 지원	"
		3.1.6 시간강사의 처우 및 복지	"
		3.1.7 교수의 연구실적 및 연구비	"
		3.1.8 지식 및 기술의 사회와 산업에 대한 기여도	"
	3.2 직원	3.2.1 직원 규모	"
		3.2.2 직원 인사제도의 운영	"
		3.2.3 직원의 전문성 개발 및 복지	"
	3.3 학생	3.3.1 학생 선발 절차 및 방법	"
		3.3.2 정원내 신입생 충원율(★필수평가준거)	"
		3.3.3 정원내 재학생 충원율(★필수평가준거)	"
		3.3.4 학생상담체제 구축 및 운영	"

영역	부문	평가준거	평가결과
4. 교육시설	4.1 교육기본시설	4.1.1 교사 확보율(★필수평가준거)	충족
		4.1.2 강의실 확보율	"
		4.1.3 실험·실습실 확보율	"
		4.1.4 실험·실습 기자재 구비 정도	"
	4.2 교육지원 시설	4.2.1 기숙사 확보 현황	"
		4.2.2 학생 복지시설	"
		4.2.3 장애학생 지원시설	"
	4.3 도서관	4.3.1 도서관 운영	"
5. 대학 재정 및 경영	5.1 재정 확보	5.1.1 재정 운영 계획 수립	"
		5.1.2 세입 중 등록금 비율	"
		5.1.4-1 세입중 기부금 비율(국공립대)	"
	5.2 재정 편성 및 집행	5.2.1 예산편성 절차와 방법	"
		5.2.2 교육비 환원율(★필수평가준거)	"
		5.2.3 장학금 비율(★필수평가준거)	"
	5.3 감사	5.3.1 감사제도	"
		5.3.2 감사결과 활용	"
6. 사회봉사	6.1 사회봉사	6.1.1 사회봉사 정책	"
		6.1.2 사회봉사 활동 실적 및 지원	"
평가영역: 6개	평가부문: 17개	평가준거: 53개(6개 필수평가준거 포함)	

주: 볼드체는 우리 대학의 사정에 맞게 평가지표를 수정한 것임.

음영 표시는 필수평가 준거를 말함.

- 자체진단 평가를 종합한 결과, 총 53개의 평가준거에서 53개 모두 “충족”으로 평가됨. 향후 한국체육대학교는 장점을 지속적으로 고양시키고, 단점을 보완하여 명실상부한 세계 최고의 체육대학으로 발돋움을 할 것임.